

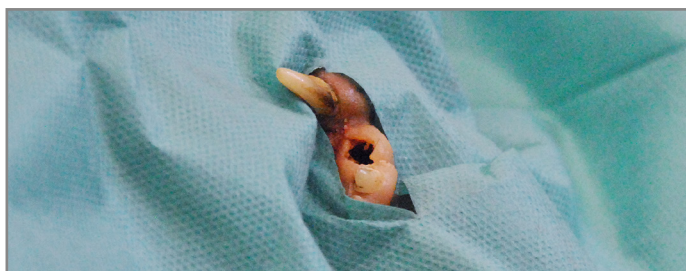
## FICHA 4

# USO DE Monosyn® Quick EN CIRUGÍA DENTAL

El cierre de heridas en odontología veterinaria y cirugía oral es un tema cuya importancia ha ido aumentando en los últimos años, debido a que los clientes están reconociendo cada vez más la trascendencia de la salud dental de sus mascotas. Esta creciente concienciación y el gran número de mascotas con predisposiciones genéticas (como las razas braquicéfalas) son los motivos por los que las intervenciones quirúrgicas en la cavidad oral son cada vez más frecuentes en perros y gatos.

Para practicar la cirugía oral, el paciente anestesiado e intubado debe estar tumbado de lado (decúbito lateral). Además de la anestesia general (por inyección e inhalación), recomendamos la anestesia regional de la cabeza. Con el bloqueo de los nervios periféricos se puede conseguir una eliminación selectiva del dolor (ver también: Bloqueo del nervio periférico: <https://bit.ly/bloqueoNperiferico>). Para la extracción de dientes que todavía están sujetos en el alveolo, en primer lugar, se prepara un colgajo gingival sobre el diente o dientes afectados. Con un acceso quirúrgico lateral, la encía se corta de forma trapezoidal con un bisturí y se separa con cuidado del periostio. Una vez abierto el colgajo gingival, se puede fresar el hueso, de modo que se liberan las raíces del diente afectado y se puede extraer el diente completo sin gran esfuerzo. Hay que tener cuidado de no dejar restos de raíces en el alvéolo.

La extracción de dientes sueltos (piezas que se mueven) suele poder realizarse sin necesidad de preparar un colgajo. Asegúrese de que también se extraen completamente las raíces utilizando este método.



1: Aspecto tras la extracción del diente

Después de limpiar la herida, se cierra el alvéolo suturando el colgajo gingival. Se pueden emplear puntos sueltos simples o puntos sueltos en X.

Debe realizarse una aposición anatómica de los bordes gingivales sin provocar una tensión excesiva, de modo que se garantice una buena vascularización de la herida. Los extremos del hilo de sutura se suelen dejar en la boca. No suele ser necesario retirar los puntos de sutura.



2: Comienzo de la sutura de la mucosa gingival



3: Sutura de la mucosa gingival completada

La encía es un tejido que se caracteriza por su rápida cicatrización, por lo que en ella debe utilizarse un material de sutura que genere una reacción breve y se absorba rápidamente.

Monosyn® Quick es un material de sutura monofilamento absorbible a corto plazo que pierde el 50% de su resistencia a la tracción después de 6-7 días. Está diseñado para su uso en la aproximación de tejidos blandos, cuando se requiere un soporte de la herida de corta duración (por ejemplo, 7 días) y cuando es beneficiosa una absorción rápida de la sutura.

Los campos de aplicación son la cavidad oral, la cirugía pediátrica, la ginecología y la urología.

Una ventaja adicional de Monosyn® Quick es su superficie lisa y suave que se desliza fácilmente a través de la mucosa sin dañarla. Como ocurre con todos los materiales de sutura monofilamento, Monosyn® Quick no presenta capilaridad y, por tanto, no contribuye a la propagación de infecciones.

#### FUENTES:

Experiencia propia Dr. A. Wagner y Dra. Laura Rohwedder.